

เชียงใหม่สัตวแพทยสาร 2552;7(1):55-59.

## รายงานสัตว์ป่วย

# การติดพยาธิ *Bothriocephalus acheilognathi* ในปลาหมอสี (*Aulonocara spp.*)

ภูติก วงศ์เสถียร

หน่วยคลินิกสัตว์น้ำ สาขาวิชาคลินิกสัตว์บริโภค คณะสัตวแพทยศาสตร์ มหาวิทยาลัยเชียงใหม่

**บทคัดย่อ** ปลาหมอสี สายพันธุ์ Flower horn น้ำหนัก 1.1 กิโลกรัม และมีความยาว 35 เซนติเมตร แสดงอาการซึม ไม่ค่อยว่ายน้ำ ไม่กินอาหาร ท้องบวม ถ่ายเป็นมูกสีเหลืองและบริเวณใต้ท้องและติ่งเพศอักษะแดง ผลการตรวจพบ *Bothriocephalus acheilognathi* ร่วมกับการติดเชื้อแบคทีเรียแทรกซ้อน จึงพิจารณาทำการรักษาด้วย praziquantel และ enrofloxacin พบว่าปลาสามารถกินอาหาร ว่ายน้ำและอาการหายเป็นปกติภายหลังได้รับการรักษาเป็นเวลา 1 เดือน เชียงใหม่สัตวแพทยสาร 2552;7(1):55-59.

**คำสำคัญ** : พยาธิตัวตืด ท้องบวม อุจจาระเป็นมูก ปลาหมอสี

## คำนำ

พยาธิตัวตืดชนิด *Bothriocephalus acheilognathi* หรือเรียกอีกชื่อหนึ่งว่า “Asian tapeworm” เป็นพยาธิตัวตืด (Cestode) ชนิดหนึ่งที่เกิดปัญหาอย่างมากในปลาน้ำจืด ลำตัวลักษณะแบนขนาดใหญ่ แบ่งเป็นปล้อง (proglottids) ส่วนหัว (scolex) ประกอบด้วย bothria ที่ยาวและเป็นหลุมลึก 2 อัน ช่วยในการยึดเกาะผนังของลำไส้ พยาธิชนิดนี้มีสีขาวหรือเหลือง ความยาวตั้งแต่ 1-2 มิลลิเมตรจนถึง 20 เซนติเมตร มักพบในระบบทางเดินอาหารหรืออาจพบในช่องท้อง ตับ หรือกล้ามเนื้อของปลาได้<sup>(1-3)</sup> พยาธิจะโตเต็มวัยภายใน 21 วันที่อุณหภูมิ 28 องศาเซลเซียส หรือ 2 เดือนที่อุณหภูมิ 15 องศาเซลเซียส ปลาสามารถเป็นได้ทั้ง intermediate host และ final host เช่น

ปลาปอมปาดัวร์ ปลาหมอสีปลาไน ปลาดุก เป็นต้น<sup>(1,2,4)</sup>

ปลาสามารถติดโรคได้โดยการกินอาหารสด จำพวก กุ้งหรือปลาที่มีไข่หรือตัวอ่อนของพยาธิอยู่<sup>(2)</sup> มักพบลักษณะเป็นโรคเรื้อรังโดยปลาจะแสดงอาการซึม กินอาหารลดลง ผอม ลำไส้อุดตันและ/หรือถ่ายอุจจาระเป็นมูก อาจพบพยาธิไหลเวียนจากทวารหนักได้<sup>(1-3)</sup>

การวินิจฉัยสามารถทำได้โดยการสังเกตอาการ ตรวจไขพยาธิจากอุจจาระหรือชุดเมือกจากผิวของลำไส้และอวัยวะภายใน แล้วทำการส่องตรวจดูด้วยกล้องจุลทรรศน์เพื่อหาไข่ ตัวอ่อนหรือตัวเต็มวัยของพยาธิ<sup>(2,4)</sup> ส่วนการรักษาควรพิจารณาใช้ยาถ่ายพยาธิภายในร่วมกับการจัดการคุณภาพอาหารและน้ำให้เหมาะสม<sup>(2)</sup>

ติดต่อขอสำเนาบทความได้ที่ : ภูติก วงศ์เสถียร, สาขาวิชาคลินิกสัตว์บริโภค คณะสัตวแพทยศาสตร์ มหาวิทยาลัยเชียงใหม่ จ.เชียงใหม่ 50100 ; E – mail : dilok@chiangmai.ac.th  
ได้รับบทความวันที่ 25 กันยายน 2551

### ประวัติสัตว์ป่วย

ปลาหมอสี สายพันธุ์ Flower horn น้ำหนัก 1.1 กิโลกรัม และมีความยาว 35 เซนติเมตร เข้ารับการรักษาอาการป่วยเมื่อวันที่ 3 มีนาคม 2550 ณ หน่วยคลินิกสัตว์น้ำ สาขาวิชาคลินิกสัตว์บริโภคน คณะสัตวแพทยศาสตร์ มหาวิทยาลัยเชียงใหม่

จากการซักประวัติ เจ้าของเลี้ยงปลาหมอสีมาได้ประมาณ 1 ปีแล้วภายในตู้กระจกที่มีระบบกรองอยู่ด้านข้างตู้ ใช้น้ำบาดาลในการเลี้ยงโดยผ่านการพักเป็นที่เรียบร้อยแล้ว เปลี่ยนถ่ายน้ำเดือนละครั้งๆ ละประมาณ 30 เปอร์เซ็นต์ขึ้นอยู่กับสภาพของน้ำ อาหารที่ใช้เป็นอาหารสดจำพวกกุ้งเป็นและปลาขนาดเล็ก เมื่อประมาณ 3 สัปดาห์ที่แล้วพบปลามีอาการซึม ไม่ค่อย

ว่ายน้ำ ไม่กินอาหารและถ่ายอุจจาระเป็นมูก โดยเจ้าของยังไม่ได้ทำการรักษาหรือให้ยาชนิดใดๆ เลย

### การตรวจและผลการตรวจร่างกาย

วางยาสลบปลาเพื่อตรวจสภาพร่างกายภายนอกและรอยโรคด้วยการสังเกต ตรวจหาพยาธิภายนอกที่ลำตัว ครีบ และเหงือกด้วยวิธีการชุบเมือกตรวจ (mucous biopsies) และตรวจหาพยาธิภายในจากอุจจาระ

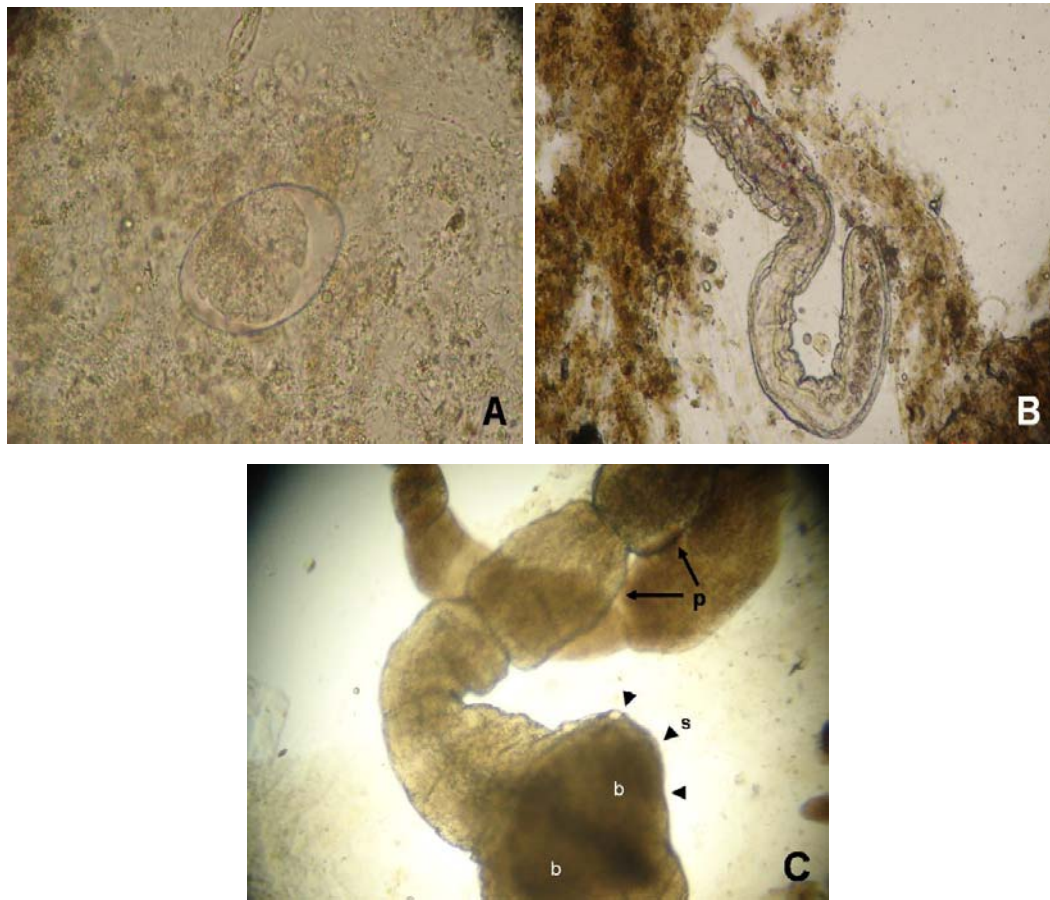
ผลการตรวจสภาพร่างกายภายนอก พบปลามีอาการท้องบวม บริเวณใต้ท้องและติ่งเพศอวัยวะเพศแดง (รูปที่ 1) อุจจาระเป็นมูกสีเหลือง (รูปที่ 2) และตรวจพบไข่ (2-5 organisms/low power field) ตัวอ่อนและตัวเต็มวัยของ *B. acheilognathi* (1-3 organisms/low power field) จากอุจจาระ<sup>(2)</sup> (รูปที่ 3)



รูปที่ 1 : ปลาแสดงอาการท้องบวม บริเวณใต้ท้อง (A) และติ่งเพศอวัยวะเพศแดง (ลูกศร) (B)



รูปที่ 2 : อุจจาระเป็นมูกสีเหลือง



รูปที่ 3 : ไข่ (A) ตัวอ่อน (B) และตัวเต็มวัย (C) ของ *B. acheilognathi*; scolex [s] with bothria [b] (grooves), proglottids [p] (x10) จากอุจจาระ

### การรักษาและติดตามผลการรักษา

จากข้อมูลและผลการตรวจร่างกายทั้งหมด จึงพิจารณาทำการรักษาด้วย praziquantel ขนาด 2 พีพีเอ็ม ด้วยการละลายน้ำแช่ทิ้งไว้เป็นเวลา 3 ชั่วโมง ทุก 7 วัน ติดต่อกัน เป็นจำนวน 3 ครั้ง เพื่อกำจัดทั้งไข่ ตัวอ่อนและ ตัวเต็มวัยของ *B. acheilognathi* ภายในลำไส้หรือแหล่ง น้ำอย่างต่อเนื่อง<sup>(2)</sup> ร่วมกับการรักษาการติดเชื้อแบคทีเรีย แทรกซ้อนด้วย enrofloxacin ขนาด 2 พีพีเอ็ม ด้วยการ ละลายน้ำแช่ทิ้งไว้เป็นเวลา 24 ชั่วโมง ทุกวัน ๆ ละครั้ง ติดต่อกันเป็นเวลานาน 7 วัน<sup>(2,5)</sup> ภายหลังจากการให้ยา

ปฏิชีวนะเป็นเวลา 1 สัปดาห์จึงทำการให้เกลือ ขนาด 0.1 เปอร์เซ็นต์ และจัดสถานที่เลี้ยง คุณภาพน้ำและ สิ่งแวดล้อมให้เหมาะสมร่วมกับการเปลี่ยนถ่ายน้ำ 50 เปอร์เซ็นต์ก่อนให้ยาครั้งใหม่ทุกครั้ง รวมทั้งให้อาหาร วิตามินด้วยการละลายน้ำและสังเกตสภาพร่างกาย ภายนอก การกิน การขับถ่าย อาการและรอยโรคทุกวันๆ ละ 2 ครั้ง จากนั้นพิจารณาตรวจหาไข่ ตัวอ่อนและ ตัวเต็มวัยของ *B. acheilognathi* ซ้ำทุก 7 วันระหว่าง และภายหลังจากการรักษา เพื่อประเมินผลการรักษาและ ประสิทธิภาพของแผนการรักษาต่อไป

## ผลการรักษา

ในช่วงสัปดาห์แรกปลายังคงมีอาการซึม ท้องบวม และถ่ายอุจจาระเป็นมูก แต่บริเวณใต้ท้องและติ่งเพศมีการอักเสบแดงลดลง สัปดาห์ที่ 2 ปลามีอาการดีขึ้น แต่ปลายังคงไม่กินอาหาร อาการท้องบวมและถ่ายเป็นมูกลดลง และการอักเสบบริเวณใต้ท้องและติ่งเพศลดลงมาก และยังคงพบไข่ของ *B. acheilognathi* แต่มีจำนวนลดลงมากจากอุจจาระจากการตรวจซ้ำอีกครั้ง ภายหลังจากสิ้นสุดการรักษาไปแล้ว 1 เดือนพบว่าปลาสามารถกินอาหาร ถ่ายอุจจาระเป็นก้อน ว่ายน้ำ อาการท้องบวมและการอักเสบบริเวณใต้ท้องและติ่งเพศหายเป็นปกติ รวมทั้งตรวจไม่พบไข่ ตัวอ่อนและตัวเต็มวัยของ *B. acheilognathi* จากอุจจาระ

## สรุป

จากข้อมูลทั้งหมดพบว่าปลาหมอสีมีการติดพยาธิ *B. acheilognathi* ร่วมกับการติดเชื้อแบคทีเรียแทรกซ้อน โดยสามารถทำการรักษาด้วย praziquantel และ enrofloxacin ได้ผลดี

## วิจารณ์และข้อเสนอแนะ

พยาธิตัวโตชนิด *B. acheilognathi* เป็นพยาธิภายในชนิดหนึ่งที่มีมักก่อให้เกิดความเสียหายแก่ลำไส้ ซึ่งจะส่งผลต่อการดูดซึมของลำไส้และสภาพเนื้อเยื่อผิวของลำไส้ ทำให้ปลาแสดงอาการท้องบวม ถ่ายอุจจาระเป็นมูก ตัวพยาธิและ/หรือลำไส้อาจโผล่อื่นหากมีการติดพยาธิเป็นจำนวนมาก บางกรณีจะมีความรุนแรงหรือพบอัตราการตายสูงขึ้นหากมีการติดร่วมกับ *Hexamitta* sp. หรือแบคทีเรีย<sup>(2,3)</sup> การให้เกลืออาจสามารถช่วยลดความรุนแรงของการติดพยาธิหรือเชื้อแบคทีเรียและรักษาสมดุลเกลือแร่ภายในร่างกายปลา

ทำให้ปลามีสุขภาพแข็งแรงและตอบสนองต่อการรักษาได้ดี และควรปรับปรุงสิ่งแวดล้อมหรือสถานที่เลี้ยงคุณภาพอาหารและคุณภาพน้ำด้วย<sup>(2)</sup>

การกำจัดพยาธิ *B. acheilognathi* ด้วย praziquantel ได้ผลดีเฉพาะในตัวเต็มวัย ยังไม่สามารถฆ่าตัวอ่อนของพยาธิได้ รวมทั้งยังต้องมีการใช้อย่างถูกต้องและเหมาะสมด้วย<sup>(2,3)</sup> นอกเหนือจากนี้ยังสามารถใช้ praziquantel ในขนาด 1.5 พีพีเอ็ม ด้วยการละลายน้ำแช่ทิ้งไว้เป็นเวลา 24 ชั่วโมงได้<sup>(6)</sup> ดังนั้นวิธีการรักษาและการใช้ยาอาจขึ้นอยู่กับปลาแต่ละชนิด ประสิทธิภาพของนายสัตวแพทย์ที่ทำการรักษาและการตอบสนองต่อการรักษาในปลาชนิดนั้นๆ รวมทั้งขนาดที่ใช้ อาจขึ้นอยู่กับแหล่งอ้างอิงด้วย

การควบคุมและป้องกันโรคที่ดีควรเปลี่ยนอาหารเป็นอาหารเม็ด แต่หากเจ้าของสัตว์ยังมีความต้องการที่จะให้อาหารสดจำพวกกุ้งหรือปลาขนาดเล็กแก่ปลา ควรทำการฆ่าเชื้อด้วยต่างหีบห่อหรือเกลือเข้มข้นก่อนให้ทุกครั้ง เพื่อกำจัดเชื้อโรคที่ติดมากับอาหารสด และควรมีโปรแกรมการถ่ายพยาธิภายในเป็นประจำด้วย<sup>(2)</sup>

นอกจากนี้ควรทำการศึกษาเพิ่มเติมในเรื่องปัญหาและผลกระทบที่จะเกิดขึ้นจากการติดพยาธิ *B. acheilognathi* ในปลาชนิดอื่น หรือพยาธิตัวโตชนิดอื่นในปลาชนิดนี้ให้มากขึ้น เพื่อใช้เป็นข้อมูลเบื้องต้นในการตรวจวินิจฉัย การรักษา การควบคุมและป้องกันอย่างถูกต้องและมีประสิทธิภาพมากยิ่งขึ้นต่อไป

## กิตติกรรมประกาศ

ขอขอบคุณ คุณธีระพงศ์ โปธา นักวิทยาศาสตร์ประจำสาขาวิชาคลินิกสัตว์บริโภค คณะสัตว-แพทยศาสตร์ มหาวิทยาลัยเชียงใหม่ ที่กรุณาอำนวยความสะดวกทั้ง