

ปกิณกะ

What is the diagnosis?

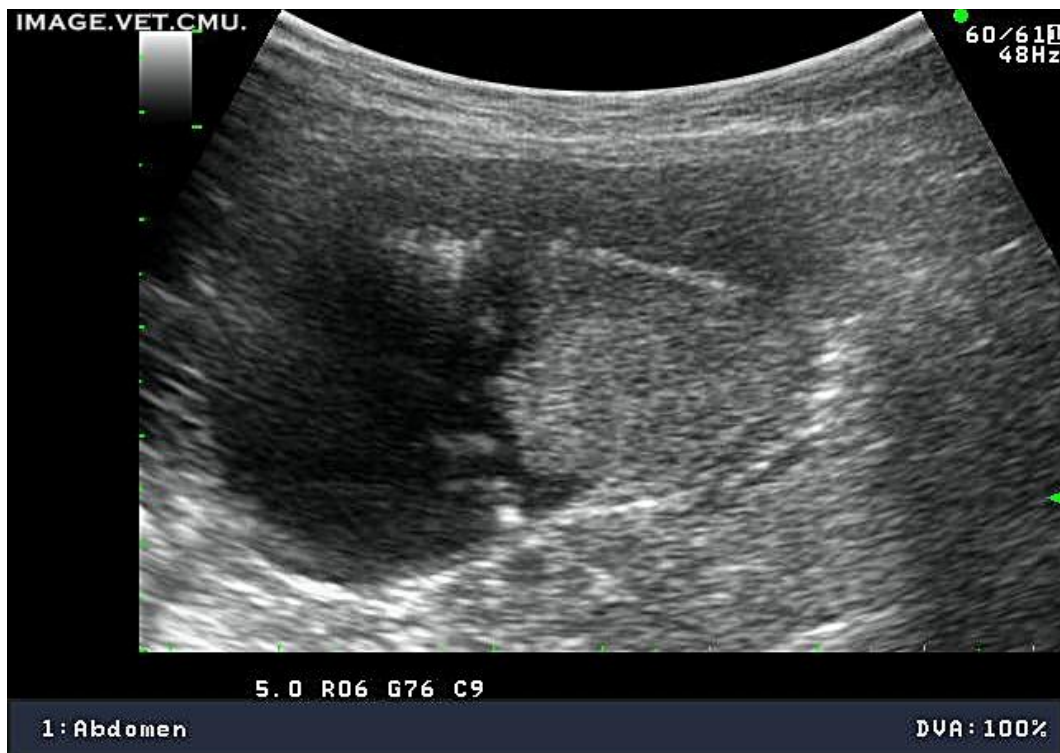
อดิกันต์ ทองทาบ

คลินิกสัตว์เล็ก ภาควิชาคลินิกสัตว์เลี้ยงและสัตว์ป่า

คณะสัตวแพทยศาสตร์ มหาวิทยาลัยเชียงใหม่

ประวัติสัตว์ป่วย

สุนัข พันธุ์ผสม เพศผู้ อายุ 13 ปี น้ำหนัก 20 กิโลกรัม มาพบสัตวแพทย์ด้วยปัญหาปัสสาวะลำบาก และบางครั้งปัสสาวะมีเลือดปน เมื่อทำการตรวจร่างกายเพิ่มเติมพบว่าสุนัขแสดงอาการปวดเกร็งช่องท้อง สัตวแพทย์จึงได้ส่งสุนัขไปอัลตราซาวด์ช่องท้อง ได้ผลดังรูปที่ 1



รูปที่ 1 ภาพอัลตราซาวด์ช่องท้องที่ ตำแหน่งกระเพาะปัสสาวะ (หัวตรวจ (Probe) ความถี่ 5 MHz)

คำถาม

จากภาพอัลตราซาวด์ ท่านสามารถอ่าน และแปลผลได้อย่างไร

คำตอบ

จากภาพอัลตราซาวด์ที่ตำแหน่งช่องท้องในท่านอนหงาย พบว่าผนังกระเพาะปัสสาวะตำแหน่งที่ใกล้กับส่วนคอของกระเพาะปัสสาวะ (Neck of urinary bladder) มีการหนาตัวมากกว่าปกติ และมีลักษณะคล้ายเป็นก้อนยื่นออกมาจากผนังกระเพาะปัสสาวะแบบ Single sessile mass with invasive of the bladder wall นอกจากนี้เมื่อศึกษาถึงระดับการสะท้อนของคลื่นเสียง (Echogenicity) พบว่าตรงตำแหน่งผนังกระเพาะปัสสาวะที่ผิดปกติมีระดับการสะท้อนของคลื่นเสียงน้อยกว่าผนังกระเพาะปัสสาวะที่ปกติ

ผลจากภาพอัลตราซาวด์สามารถแปลผลได้ว่าสუნัขตัวดังกล่าวมีเนื้องอกเกิดขึ้นภายในกระเพาะปัสสาวะ โดยเนื้องอกที่พบได้บ่อยในกระเพาะปัสสาวะของสุนัขจะเป็นเนื้องอกชนิด Transitional cell carcinoma อย่างไรก็ตามยังสามารถพบเนื้องอกชนิดอื่นๆ ได้อีก อาทิ Squamous cell carcinoma, undifferentiated carcinoma, adenocarcinoma, papilloma, adenoma, leiomyoma, leiomyosarcoma, hemangioma, hemangiosarcoma, rhabdomyoma, rhabdomyosarcoma, myxoma, myxosarcoma, fibroma, fibrosarcoma, neurofibroma, neurofibrosarcoma, lymphosarcoma หรือ osteosarcoma เป็นต้น ซึ่งเนื้องอกที่กล่าวข้างต้นเป็นเนื้องอกที่พบได้ไม่บ่อย

จากการเก็บตัวอย่างชิ้นเนื้อเพื่อนำไปตรวจทางด้านจุลพยาธิวิทยาพบว่าก้อนเนื้อที่กระเพาะ

ปัสสาวะของสุนัขตัวนี้เป็นมะเร็งชนิด Transitional cell carcinoma

Transitional cell carcinoma เป็นมะเร็งของกระเพาะปัสสาวะของสุนัข และแมวที่พบได้บ่อยที่สุดเมื่อเทียบกับเนื้องอกชนิดอื่นๆ ของกระเพาะปัสสาวะ ตำแหน่งของการเกิดเนื้องอกชนิดนี้ส่วนใหญ่จะเกิดขึ้นตรงตำแหน่ง trigone ของกระเพาะปัสสาวะและ ท่อปัสสาวะส่วนต้น (Proximal part of urethra) ซึ่งจะส่งผลให้สัตว์มีอาการปัสสาวะลำบาก และมีเลือดปนมากับปัสสาวะ อย่างไรก็ตามเนื้องอกชนิดนี้สามารถพบได้ที่ตำแหน่งอื่นๆ ของกระเพาะปัสสาวะได้ การตรวจวินิจฉัยสามารถทำได้โดยการตรวจทางด้านเซลล์วิทยาการวินิจฉัยจากการตรวจวิเคราะห์ปัสสาวะ การตรวจทางทศวินิจฉัย (อัลตราซาวด์ การถ่ายภาพรังสี โดยเฉพะการทำ positive contrast cystography และ double contrast cystography) และการตรวจทางจุลพยาธิวิทยา การรักษาโดยทั่วไปจะแนะนำให้ทำศัลยกรรม การให้เคมีบำบัด และการฉายรังสี นอกจากนี้ยังมีการให้ NSAIDs ชนิด Piroxicam ในการรักษาอีกด้วย

อย่างไรก็ดีการแปลผลจากภาพอัลตราซาวด์กระเพาะปัสสาวะ และพบลักษณะดังกล่าวมาข้างต้น ต้องไม่สับสนกับการมีก้อนลิ่มเลือด (Blood clot) หรือการเกิด Hematoma ที่ผนังของกระเพาะปัสสาวะ ซึ่งการจะวินิจฉัยได้จะต้องเริ่มจากการซักประวัติ ร่วมกับการตรวจร่างกายเบื้องต้น และมีการวางแผนการตรวจทางห้องปฏิบัติการ และด้านทศวินิจฉัยที่เหมาะสมต่อไป

บรรณานุกรม

1. Lang J. Urinary tract. In: Mannion P. editor. Diagnostic ultrasound in small animal practice. Oxford: Blackwell Science. 2006: 109 – 44.
2. Lulich JP, Osborne CA. Diseases of the urinary bladder. In: Morgan RV, Bright RM, Swartout MS. editors. Handbook of small animal practice. 4th ed. Philadelphia: Saunders, 2003: 534 – 47.
3. Morrison WB. Cancers of the urinary tract. In: Morrison WB. editor. Cancer in dogs and cats: medical and surgical management. Baltimore, Maryland: Willams & Wilkins; 1998: 569 – 79.
4. Nyland TG, Mattoon JS, Herrgesell EJ, Wisner ER. Urinary tract. In: Nyland TG, Mattoon JS, editors. Small animal diagnostic ultrasound. 2nd ed. Philadelphia: W.B.Saunders. 2002: 158 – 95.
5. Withrow SJ, MacEwen EG. Small animal clinical oncology. 3rd ed. Philadelphia: Saunders, 2001.

หน้าปิงปศุสัตว์

ยาสัตว์ วัคซีน

อุปกรณ์สำหรับสัตว์

www.namping.com