



สิทธิการรับบริการด้านสุขภาพของนักศึกษามหาวิทยาลัยเชียงใหม่ประจำปี 2562

นักศึกษามหาวิทยาลัยเชียงใหม่มีสิทธิในการรับบริการด้านสุขภาพ ดังนี้

1. สิทธิประกันสุขภาพนักศึกษาหรือสิทธิบริการอนามัย

นักศึกษามหาวิทยาลัยเชียงใหม่ (ยกเว้นนักศึกษาต่างชาติ ตั้งแต่รหัส 61.. เป็นต้นไป) ที่ชำระค่าธรรมเนียมการศึกษานักศึกษาจะได้รับสิทธิบริการอนามัยในวงเงิน 20,000 บาทต่อคนต่อปีการศึกษา โดยจ่ายเกินจากสิทธิที่รัฐจัดให้ (ส่วนเกินสิทธิที่รัฐจัดให้เช่น ค่ายานอกบัญชียาหลัก ค่าวัสดุอุปกรณ์การแพทย์ ค่าห้องพิเศษ และอาหารพิเศษกรณีนอนโรงพยาบาล เป็นต้น)

2. สิทธิประกันสุขภาพถ้วนหน้าโรงพยาบาลมหาราชนครเชียงใหม่

นักศึกษาที่มีสัญชาติไทยเฉพาะระดับปริญญาตรีชั้นปีที่ 1 ทุกคน ลงทะเบียนสิทธิประกันสุขภาพถ้วนหน้าโรงพยาบาลมหาราชนครเชียงใหม่ ในวันรายงานตัวขึ้นทะเบียนเป็นนักศึกษาใหม่ โดยใช้หลักฐาน แบบคำร้องลงทะเบียนผู้มีสิทธิโครงการหลักประกันสุขภาพถ้วนหน้า ที่พิมพ์ในระบบของสำนักทะเบียนและประมวลผล จำนวน 1 ชุด ส่วนนักศึกษาระดับชั้นปีอื่นๆ ให้ใช้บัตรประจำตัวนักศึกษาร่วมด้วย

นักศึกษาจะได้รับสิทธิประกันสุขภาพถ้วนหน้าโรงพยาบาลมหาราชนครเชียงใหม่ (ถึงแม้จะไม่ได้ย้ายทะเบียนบ้านเข้ามาหาวิทยาลัยเชียงใหม่) ควบคู่กับสิทธิบริการอนามัย ยกเว้นกรณีใช้สิทธิบุตรข้าราชการ หรือสิทธิประกันสังคม โดยงานเวชระเบียนและสถิติ โรงพยาบาลมหาราชนครเชียงใหม่ จะลงทะเบียนโครงการหลักประกันสุขภาพถ้วนหน้า ให้เมื่อสิทธิดังกล่าวสิ้นสุดลง (กรณีนักศึกษากรอกข้อมูลในวันรายงานตัวครบถ้วน)

หมายเหตุ 1. นักศึกษาที่มีสิทธิลงทะเบียนโครงการหลักประกันสุขภาพถ้วนหน้า (บัตรทอง) สามารถใช้สิทธิได้หลังจากลงทะเบียนแล้วประมาณ 1 เดือน

2. นักศึกษามหาวิทยาลัยเชียงใหม่เมื่อพ้นสภาพนักศึกษาแล้ว ให้นักศึกษาติดต่อขึ้นทะเบียนโครงการหลักประกันสุขภาพถ้วนหน้า (บัตรทอง) ได้ที่โรงพยาบาลที่อยู่ในท้องที่ตามทะเบียนบ้านของนักศึกษา

3. สิทธิเบิกจ่ายตรง

สำหรับนักศึกษามหาวิทยาลัยเชียงใหม่ที่เป็นบุตรข้าราชการและอายุไม่เกิน 20 ปี ไม่ต้องชำระเงินค่ารักษาพยาบาล เมื่อเข้ารับบริการให้ใช้บัตรประชาชนเพื่อชำระค่ารักษาพยาบาล

กรณีไม่ได้ใช้บัตรประชาชนเพื่อชำระค่ารักษาพยาบาล ให้สำรองจ่ายค่ารักษาพยาบาล แล้วนำใบเสร็จรับเงินไปเบิกเงินคืนตามสิทธิบัตรข้าราชการและสิทธิข้าราชการต่อไป (ยกเว้นกรณีอุบัติเหตุ ผู้ประสบภัยจากกรณีไม่สามารถใช้สิทธิได้)

กรณีนักศึกษาเป็นบุตรข้าราชการเมื่อมีอายุครบ 20 ปีขึ้นไป

ให้นำสำเนาบัตรนักศึกษา และสำเนาบัตรประจำตัวประชาชน ติดต่อลงทะเบียนที่ ศูนย์สุขภาพมหาวิทยาลัยเชียงใหม่ หรือที่งานเวชระเบียนและสถิติ ชั้น 1 ห้องเบอร์ 19 อาคารเฉลิมพระบารมี โรงพยาบาลมหาราชนครเชียงใหม่ หากนักศึกษาที่ได้ดำเนินการลงทะเบียนบัตรหลักประกันสุขภาพถ้วนหน้าในวันขึ้นทะเบียนนักศึกษาใหม่แล้ว โรงพยาบาลมหาราชนครเชียงใหม่ จะลงทะเบียนบัตรหลักประกันสุขภาพถ้วนหน้าให้ทันที

4. สิทธิประกันสังคม

กรณีนักศึกษาใช้สิทธิประกันสังคม หากต้องการใช้สิทธิบัตรทองร่วมกับการใช้สิทธิประกันสุขภาพนักศึกษา (สิทธิบริการอนามัย) ให้ยกเลิกสิทธิบัตรประกันสังคม ที่สำนักงานประกันสังคม จังหวัดที่สังกัด แล้วนำหลักฐานจากสำนักงานประกันสังคมจังหวัด พร้อมสำเนาบัตรนักศึกษา และสำเนาบัตรประชาชน อย่างละ 1 ชุด ติดต่อที่งานเวชระเบียน ชั้น 1 ห้องเบอร์ 19 อาคารเฉลิมพระบารมี โรงพยาบาลมหาราชนครเชียงใหม่ หลังจากนั้น 6 เดือนจึงจะสามารถใช้สิทธิบัตรทองได้ (สิทธิประกันสังคม ไม่สามารถเข้าร่วมกับสิทธิบัตรทอง ต้องเลือกอย่างใดอย่างหนึ่ง)

5. สิทธิประกันอุบัติเหตุ

นักศึกษามหาวิทยาลัยเชียงใหม่ที่ชำระค่าธรรมเนียมการศึกษาสามารถเบิกค่าประกันอุบัติเหตุได้ ในวงเงิน 3,000 บาท ต่อ 1 กรณี ตลอดปีการศึกษา ยกเว้นการได้รับบาดเจ็บจากกรณี ค่าใช้จ่ายส่วนเกินจาก 3,000 บาท ต้องใช้สิทธิประกันภัยตามพระราชบัญญัติคุ้มครองผู้ประสบภัยจากรถร่วมกับสิทธิบริการอนามัย และสิทธิประกันสุขภาพถ้วนหน้า (ในกรณีที่รถไม่ได้จัดทำประกันภัยตามพระราชบัญญัติคุ้มครองผู้ประสบภัยจากรถตามกฎหมาย นักศึกษาต้องชำระค่ารักษาพยาบาลเอง ในจำนวน 27,000 บาท แล้วจึงจะสามารถใช้สิทธิบริการอนามัย และสิทธิประกันสุขภาพถ้วนหน้าได้)

การรับบริการรักษาพยาบาลสำหรับนักศึกษามหาวิทยาลัยเชียงใหม่

เงื่อนไขการรับบริการให้นักศึกษาแสดงหลักฐานดังนี้

1. บัตรประจำตัวนักศึกษาทุกครั้งหรือใบเสร็จลงทะเบียนภาคการศึกษาปัจจุบัน
2. บัตรประจำตัวประชาชนหรือบัตรอื่น ๆ ที่มีรูปถ่าย

1. กรณีเจ็บป่วยทั่วไปในเวลาราชการสามารถเข้ารับบริการได้ที่

1.1 ศูนย์สุขภาพมหาวิทยาลัยเชียงใหม่

ตั้งอยู่ที่บริเวณข้างหอพักนักศึกษาหญิงอาคาร 1 เปิดบริการตั้งแต่วันจันทร์ - ศุกร์ เวลา 08.00 - 16.00 น. (เวลาทำการของแพทย์ 09.00 - 15.30 น.) เว้นวันหยุดราชการ และวันหยุดนักขัตฤกษ์ หมายเลขโทรศัพท์ 053-93-3181

ในช่วงระยะเวลาตั้งแต่วันรายงานตัวขึ้นทะเบียนเป็นนักศึกษาใหม่ ภาคการศึกษาที่ 1 จนถึงประมาณกลางเดือนกันยายนของแต่ละปีการศึกษาศูนย์สุขภาพมหาวิทยาลัยเชียงใหม่จะขยายเวลาในการให้บริการเป็นกรณีพิเศษในวันทำการ จากเดิมเวลา 08.00 - 16.00 น. เป็นเวลา 08.00 - 20.00 น.

1.2 คลินิกผู้ป่วยนอก ภาควิชาเวชศาสตร์ครอบครัว

ตั้งอยู่ที่ภาควิชาเวชศาสตร์ครอบครัว คณะแพทยศาสตร์ เปิดบริการตั้งแต่วันจันทร์ - ศุกร์ เวลา 08.00 - 11.30 น. และเวลา 13.00 - 15.30 น. เว้นวันหยุดราชการและวันหยุดนักขัตฤกษ์

นักศึกษามหาวิทยาลัยเชียงใหม่ สามารถใช้สิทธิรับบริการตรวจรักษาได้ที่ศูนย์สุขภาพ ทั้ง 2 แห่ง ทั้งนี้ เพื่อความสะดวกรวดเร็วในการรับบริการของนักศึกษา และลดความคับคั่งของผู้รับบริการในโรงพยาบาลมหาราชนครเชียงใหม่ ซึ่งหากมีความจำเป็นต้องส่งตัวเข้ารับการรักษาเฉพาะทางที่โรงพยาบาลมหาราชนครเชียงใหม่ สถานบริการสุขภาพทั้ง 2 แห่งจะมีใบนำส่งเข้ารับการรักษาที่โรงพยาบาลมหาราชนครเชียงใหม่ต่อไป

2. กรณีเจ็บป่วยทั่วไปนอกเวลาราชการสามารถเข้ารับบริการได้ที่โรงพยาบาลมหาราชนครเชียงใหม่ ตามขั้นตอนดังนี้

2.1 หลังเวลา 15.30 - 24.00 น. รับบริการที่ห้องตรวจนอกเวลา อาคารบุญสมมาร์ติน ตามขั้นตอน ดังนี้

2.1.1 ยื่นหลักฐานตามเงื่อนไขการรับบริการ ที่เวชระเบียนเบอร์ 19 (ข้างห้องฉุกเฉิน)

2.1.2 รับการตรวจที่ห้องตรวจนอกเวลา อาคารบุญสมมาร์ติน

2.1.3 เวลา 16.00 - 20.30 น. ติดต่อศูนย์ประสานสิทธิ หลัง 20.30 น. ติดต่อศูนย์รับเงิน 2 เพื่อจัดการค่ารักษาพยาบาล

2.1.4 รับยาที่ห้องยาเบอร์ 30 ชั้น 1 อาคารเฉลิมพระบารมี

2.2 หลังเวลา 24.00 น. รับบริการที่หน่วยตรวจฉุกเฉิน โรงพยาบาลมหาราชนคร เชียงใหม่ ตามขั้นตอนดังนี้

- 2.2.1 พบพยาบาลที่โต๊ะคัดกรองผู้ป่วย
- 2.2.2 ยื่นหลักฐานตามเงื่อนไขการรับบริการ ที่เวชระเบียนเบอร์ 19 (ข้างห้องฉุกเฉิน)
- 2.2.3 รับบริการตรวจรักษาที่หน่วยตรวจฉุกเฉิน
- 2.2.4 ติดต่อศูนย์รับเงิน 2 เพื่อจัดการค่ารักษาพยาบาล
- 2.2.5 รับยาที่ห้องยาเบอร์ 30 ชั้น 1 อาคารเฉลิมพระบารมี

3. กรณีอุบัติเหตุต่างๆและเจ็บป่วยฉุกเฉินรับบริการที่หน่วยตรวจฉุกเฉินโรงพยาบาลมหาราชนคร เชียงใหม่ โดยมีขั้นตอนดังนี้

- 3.1 พบพยาบาลที่โต๊ะคัดกรองผู้ป่วย
- 3.2 ยื่นหลักฐานตามเงื่อนไขการรับบริการ ที่เวชระเบียนเบอร์ 19 (ข้างห้องฉุกเฉิน)
- 3.3 รับบริการตรวจรักษาที่หน่วยตรวจฉุกเฉิน
- 3.4 ติดต่อศูนย์ประสานสิทธิ (ในกรณีศูนย์ประสานสิทธิปิดทำการ ให้ติดต่อเวชระเบียนเบอร์ 19 แทน)
- 3.5 ติดต่อศูนย์รับเงิน 2 เพื่อจัดการค่ารักษาพยาบาล
- 3.6 รับยาที่ห้องยาเบอร์ 30 ชั้น 1 อาคารเฉลิมพระบารมี

*หมายเหตุ กรณีนักศึกษาต้องชำระเงินค่ารักษาพยาบาลเอง เช่น ยังไม่ผ่านการตรวจสอบสิทธิผู้ป่วยบัตรทอง หรือเนื่องจากกรณีอื่นใด ให้ติดต่อรับเงินคืนที่ศูนย์ประสานสิทธิผู้ป่วยใน ชั้น1 อาคาร สัจฉิณโณหมายเลขโทรศัพท์ 053-93-5602 ภายในเวลา 30 วัน นับตั้งแต่วันที่ถัดจากวันรับบริการ ตั้งแต่ วันจันทร์ – ศุกร์ เว้นวันหยุดราชการ ช่วงเวลา 08.30 –16.30 น. (**ในกรณีที่นักศึกษาไม่แสดงบัตรประจำตัวประชาชนในวันรับบริการตรวจรักษาจะไม่ได้รับการพิจารณาคืนเงิน ยกเว้นกรณีอุบัติเหตุฉุกเฉิน) โดยให้มีเอกสารหลักฐาน ดังนี้

- ใบเสร็จรับเงิน
- สำเนาบัตรประจำตัวประชาชน
- สำเนาบัตรประจำตัวนักศึกษา หรือ สำเนาใบเสร็จลงทะเบียนภาคการศึกษาปัจจุบัน

4. กรณีอุบัติเหตุที่เกิดจากการขับขี่หรือโดยสารยานพาหนะสามารถเข้ารับบริการได้ที่

4.1 หน่วยตรวจฉุกเฉิน โรงพยาบาลมหาราชนครเชียงใหม่

4.2 สถานพยาบาลใกล้เคียงที่เกิดเหตุ ทั้งของรัฐ และของเอกชน

ก. กรณีเกิดอุบัติเหตุประสพภัยจากรถที่ได้จัดทำประกันภัยตามพระราชบัญญัติคุ้มครองผู้ประสพภัยจากรถ พ.ศ. 2535

1. กรณีเข้ารับการรักษาพยาบาลที่โรงพยาบาลมหาราชนครเชียงใหม่ และโรงพยาบาลฯ สามารถตรวจสอบสิทธิตามพระราชบัญญัติคุ้มครองผู้ประสพภัยจากรถได้ ซึ่งใช้สิทธิจากรถที่นักศึกษาขับขี่หรือโดยสารโดยไม่คำนึงถึงว่าจะมีคู่กรณีหรือไม่ก็ตาม โดยนักศึกษาไม่ต้องสำรองจ่ายค่ารักษาพยาบาลเอง จำนวน 30,000 บาทแรก ทางโรงพยาบาลมหาราชนครเชียงใหม่จะเรียกเก็บจากบริษัทประกันภัยหรือกองทุนทดแทนผู้ประสพภัยจังหวัดเชียงใหม่ แล้วแต่กรณี ส่วนค่าใช้จ่ายที่เกินจาก 30,000 บาทแรก ให้ใช้สิทธิบัตรประกันสุขภาพถ้วนหน้าร่วมกับสิทธิบริการอนามัยนักศึกษา มหาวิทยาลัยเชียงใหม่

2. กรณีเข้ารับการรักษาพยาบาลจากโรงพยาบาลอื่นๆ หรือโรงพยาบาลมหาราชนครเชียงใหม่ ไม่สามารถตรวจสอบสิทธิตามพระราชบัญญัติคุ้มครองผู้ประสพภัยจากรถได้ให้นำส่งสำเนาใบเสร็จรับเงินพร้อมแนบใบรับรองแพทย์ ติดต่อขอเบิกค่าประกันอุบัติเหตุ ในวงเงิน 3,000 บาทต่ออุบัติเหตุ ทาง E-mail : cma_claimnon1@viriyah.co.th และนำส่งใบเสร็จรับเงินพร้อมแนบใบรับรองแพทย์ตัวจริงได้ที่งานสร้างเสริมคุณธรรมและวินัยนักศึกษา กองพัฒนานักศึกษา สำนักงานมหาวิทยาลัย ในวันและเวลาราชการ 08.30 – 12.00 น. และ 13.00 - 16.30 น.

ข. กรณีประสพภัยจากรถมีคู่กรณีและต้องการใช้สิทธิประกันภัยรถคู่กรณี ต้องเป็นไปตามเงื่อนไขดังต่อไปนี้

1. มีผลบังคับคดีจากตำรวจหรือศาลเป็นที่ยอมรับแล้ว ซึ่งได้ระบุว่าคู่กรณีเป็นฝ่ายผิด โดยมีการเปรียบเทียบปรับจากเจ้าหน้าที่ตำรวจ หรือกรณีฟ้องศาล ศาลได้พิพากษาเรียบร้อยแล้ว คู่กรณีเป็นฝ่ายผิด

2. ติดต่อบริษัทประกันภัยรถคู่กรณีเพื่อออกหนังสือรับรองค่ารักษาพยาบาลให้กับโรงพยาบาล เนื่องจากการรับมอบอำนาจให้โรงพยาบาลเรียกเก็บค่ารักษาพยาบาลจากบริษัทประกันภัยรถคู่กรณี ต้องได้รับหนังสือรับรองจากบริษัทประกันภัยโรงพยาบาลจึงจะสามารถเรียกเก็บค่ารักษาพยาบาลได้ เนื่องจาก พรบ. ให้สิทธิโรงพยาบาลรับมอบอำนาจจากบริษัทประกันภัยจากรถที่ผู้ขับขี่หรือโดยสารเท่านั้น

ค. กรณีเกิดอุบัติเหตุจากรถที่ไม่ได้จัดทำประกันภัยตามพระราชบัญญัติคุ้มครองผู้ประสบภัยจากรถ พ.ศ. 2535

1. **ไม่มีคู่กรณี** นักศึกษาต้องรับผิดชอบค่ารักษาพยาบาลจากรถที่ไม่ได้จัดทำพระราชบัญญัติคุ้มครองผู้ประสบภัยจากรถ พ.ศ.2535 จำนวน 30,000 บาทเอง เนื่องจากกฎหมายบังคับให้รถทุกคนต้องจัดทำพระราชบัญญัติคุ้มครองผู้ประสบภัยจากรถ โดยโรงพยาบาลจะใช้สิทธิประกันอุบัติเหตุ (PA) 3,000 บาท และที่เหลืออีกจำนวน 27,000 บาท นักศึกษาจะต้องเป็นผู้รับผิดชอบเอง ส่วนค่าใช้จ่ายที่เกินจาก 30,000 บาทแรก สามารถใช้สิทธิบัตรประกันสุขภาพถ้วนหน้าร่วมกับสิทธิประกันสุขภาพนักศึกษามหาวิทยาลัยเชียงใหม่ (สิทธิบริการอนามัยนักศึกษา)

2. มีคู่กรณี ต้องเป็นไปตามเงื่อนไขดังรายละเอียดต่อไปนี้

2.1 มีผลคดีจากตำรวจหรือศาลสั่งศาลเรียบร้อยแล้วระบุคู่กรณีเป็นฝ่ายผิด โดยมีการเปรียบเทียบปรับจากเจ้าหน้าที่ตำรวจ หรือกรณีฟ้องศาล ศาลได้พิพากษาเรียบร้อยแล้วคู่กรณีเป็นฝ่ายผิด

2.2 ต้องมีการเปรียบเทียบปรับฝ่ายรถผู้ป่วยข้อหาไม่จัดทำประกันภัยรถ

2.3 ต้องติดต่อบริษัทประกันภัยรถคู่กรณี เพื่อออกหนังสือรับรองค่ารักษาพยาบาลให้กับโรงพยาบาล เนื่องจากการรับมอบอำนาจให้โรงพยาบาลเรียกเก็บค่ารักษาพยาบาลจากบริษัทประกันภัยรถคู่กรณีต้องได้รับหนังสือรับรองจากบริษัทประกันภัยโรงพยาบาลจึงจะสามารถเรียกเก็บค่ารักษาพยาบาลได้ เนื่องจาก พรบ.ให้สิทธิโรงพยาบาลรับมอบอำนาจจากบริษัทประกันภัยจากรถที่ผู้ป่วยขับหรือโดยสารในส่วนของค่าเสียหายเบื้องต้นเท่านั้น

5. กรณีนักศึกษาประสบอุบัติเหตุถึงแก่ชีวิต

นักศึกษาประสบอุบัติเหตุถึงแก่ชีวิต บริษัทประกันภัยอุบัติเหตุ จ่ายค่าสินไหมทดแทน จำนวน 30,000 บาท และมหาวิทยาลัยจ่ายสมทบในวงเงินไม่เกิน 70,000 บาท เพื่อช่วยเหลือและเยียวยาความสูญเสียแก่ครอบครัวของนักศึกษา

6. กรณีนักศึกษาถึงแก่ชีวิตด้วยสาเหตุอื่นๆ ที่ไม่ใช่อุบัติเหตุ

หากนักศึกษาเสียชีวิตด้วยสาเหตุอื่นที่ไม่ใช่อุบัติเหตุจะได้รับค่าปลงศพ 10,000 บาท จากบริษัทประกันภัย (เว้นแต่การเสียชีวิตจากโรค HIV) และมหาวิทยาลัยจ่ายสมทบในวงเงินไม่เกิน 20,000 บาท เพื่อช่วยเหลือและเยียวยาความสูญเสียแก่ครอบครัวของนักศึกษา

7. กรณีรับการรักษาโดยการนอนโรงพยาบาล

รับบริการได้เฉพาะที่โรงพยาบาลมหาราชนครเชียงใหม่เท่านั้น โดยใช้สิทธิประกันสุขภาพถ้วนหน้า (บัตรทอง) ควบคู่กับสิทธิศึกษามหาวิทยาลัยเชียงใหม่ซึ่งนักศึกษาจะได้รับสวัสดิการค่าห้องพิเศษสำหรับนักศึกษาและค่าอาหารพิเศษ ยกเว้น

1. ค่าเฝ้าไข้พิเศษ
2. ค่าห้องพิเศษที่นอกเหนือไปจากหอผู้ป่วยพิเศษที่โรงพยาบาลจัดไว้บริการสำหรับนักศึกษามหาวิทยาลัยเชียงใหม่เท่านั้น และไม่รับผิดชอบค่าใช้จ่ายในการพักรักษาตัวที่โรงพยาบาลอื่นๆ

8. กรณีนักศึกษาต่างชาติ

8.1 ตั้งแต่รหัส 60.. ,59.. ,58.. ลงไป

รับบริการเหมือนนักศึกษามหาวิทยาลัยเชียงใหม่ โดยแสดงบัตรประจำตัวนักศึกษา ทั้งนี้ ไม่มีสิทธิขึ้นทะเบียนโครงการหลักประกันสุขภาพถ้วนหน้าโรงพยาบาลมหาราชนครเชียงใหม่ (บัตรทอง) เนื่องจากไม่ได้ถือสัญชาติไทย จึงไม่มีเลขประจำตัวบัตรประชาชน 13 หลัก

8.2 ตั้งแต่รหัส 61.. ขึ้นไป

ให้นักศึกษาต่างชาติทุกคน จัดทำประกันสุขภาพส่วนบุคคลและปฏิบัติตามประกาศมหาวิทยาลัยเชียงใหม่ เรื่อง หลักเกณฑ์และแนวปฏิบัติด้านการประกันสุขภาพของนักศึกษาต่างชาติ ลงวันที่ 3 กรกฎาคม 2561

9. กรณีนักศึกษาที่มีข้อจำกัด/เงื่อนไขด้านสถานะและสิทธิ

รับบริการเหมือนนักศึกษามหาวิทยาลัยเชียงใหม่ โดยแสดงบัตรประจำตัวประชาชน และบัตรประจำตัวนักศึกษา หากขึ้นทะเบียนเป็นผู้มีสิทธิจะได้รับสิทธิเทียบเท่าสิทธิประกันสุขภาพถ้วนหน้า ยกเว้นไม่สามารถเข้าโครงการโรคเฉพาะได้ เช่น โครงการผ่าตัดเปลี่ยนไต การบำบัดทดแทนไตด้วยการล้างไตทางช่องท้อง (CAPD) มะเร็งเม็ดเลือดขาว มะเร็งต่อมไทรอยด์ โรคลิ้นคอกง่าย และยา ED จ (2) เป็นต้น โดยขอรับบริการเรื่องตรวจสอบสิทธิและรับรองการรักษาพยาบาล ได้ที่งานสังคมสงเคราะห์ ชั้น 2 อาคารเฉลิมพระบารมี โรงพยาบาลมหาราชนครเชียงใหม่

10. กรณีฝึกงานนอกพื้นที่มหาวิทยาลัยเชียงใหม่

กรณีคณะได้มีการนำนักศึกษาไปฝึกงาน หรือทำกิจกรรมเสริมหลักสูตรนอกเขตพื้นที่อำเภอเมือง จังหวัดเชียงใหม่ ซึ่งในบางครั้งจะมีนักศึกษาเจ็บป่วย จำเป็นต้องได้รับการรักษาในโรงพยาบาลในพื้นที่ฝึกงานหรือทำกิจกรรมนั้นๆ เพื่อให้นักศึกษาสามารถใช้สิทธิการรักษาพยาบาลประกันสุขภาพถ้วนหน้าอย่างครอบคลุมนอกเขตพื้นที่อำเภอเมือง จังหวัดเชียงใหม่ จึงมีข้อปฏิบัติ ดังนี้

10.1 คณะ/หน่วยงานทำหนังสือแจ้งโรงพยาบาลในพื้นที่ดังกล่าว (ตามตัวอย่างแนบท้าย)

10.2 กรณีนักศึกษาเจ็บป่วยจำเป็นต้องรับการรักษาในโรงพยาบาลในพื้นที่ดังกล่าว ให้แจ้งความจำนงต่อเจ้าหน้าที่เวชระเบียนในการขอใช้สิทธิการรักษาพยาบาลประกันสุขภาพถ้วนหน้าพร้อมทั้งแสดงบัตรประจำตัวประชาชน

(ตัวอย่างหนังสือส่งตัวนักศึกษาฝึกงานต่างจังหวัด)



อา(.....)/

คณะ.....

มหาวิทยาลัยเชียงใหม่

๒๓๙ ถนนห้วยแก้ว

ตำบลสุเทพอำเภอเมือง

จังหวัดเชียงใหม่ ๕๐๒๐๐

วันที่.....

เรื่อง

เรียน ผู้อำนวยการโรงพยาบาล.....จังหวัด.....

ด้วยคณะ มหาวิทยาลัยเชียงใหม่ ได้นำนักศึกษาจำนวน คน มาฝึก
ปฏิบัติงาน ณตำบลอำเภอ จังหวัด.....
ระหว่างวันที่.....ถึงวันที่

ในการนี้ ขอแจ้งความประสงค์ในการขอใช้สิทธิประกันสุขภาพถ้วนหน้าของนักศึกษา ซึ่งมีโรงพยาบาล
มหาราชนครเชียงใหม่ คณะแพทยศาสตร์ มหาวิทยาลัยเชียงใหม่ เป็นสถานพยาบาลหลักตามรายชื่อ ดังนี้

๑. นาย/นาง/นางสาว.....เลขประจำตัวประชาชน.....

๒. นาย/นาง/นางสาว.....เลขประจำตัวประชาชน.....

หากมีค่าใช้จ่ายในการรักษาพยาบาลนักศึกษาตามรายชื่อดังกล่าว กรุณาเรียกเก็บค่ารักษาพยาบาลไปยังสำนักงาน
หลักประกันสุขภาพแห่งชาติ และในกรณีอุบัติเหตุ ให้นักศึกษาชำระเงินเองในวงเงินไม่เกิน ๓,๐๐๐ บาท แล้วนำ
ใบเสร็จรับเงินและใบรับรองแพทย์ฉบับจริง เบิกคืนที่งานสร้างเสริมคุณธรรมและวินัยนักศึกษา กองพัฒนา
นักศึกษา มหาวิทยาลัยเชียงใหม่ ส่วนเกินสิทธิประกันอุบัติเหตุ เรียกเก็บตามสิทธิประกันสุขภาพถ้วนหน้า

จึงเรียนมาเพื่อโปรดพิจารณาและขอขอบคุณมา ณ ที่นี้ด้วย

ขอแสดงความนับถือ

(.....)

คณบดีคณะ.....มหาวิทยาลัยเชียงใหม่

(ตัวอย่างหนังสือส่งตัวนักศึกษาฝึกงานภายในจังหวัดเชียงใหม่)



อว(.....)/

คณะ.....

มหาวิทยาลัยเชียงใหม่

๒๓๙ ถนนห้วยแก้ว

ตำบลสุเทพ อำเภอเมือง

จังหวัดเชียงใหม่ ๕๐๒๐๐

วันที่.....

เรื่อง

เรียน ผู้อำนวยการโรงพยาบาล.....

ด้วยคณะ มหาวิทยาลัยเชียงใหม่ ได้นำนักศึกษาจำนวน คน มาฝึกปฏิบัติงาน ณตำบลอำเภอ จังหวัด ระหว่าง วันที่.....ถึง วันที่

ในการนี้ ขอแจ้งความประสงค์ในการขอใช้สิทธิประกันสุขภาพถ้วนหน้าของนักศึกษา ซึ่งมีโรงพยาบาลมหาราชนครเชียงใหม่ คณะแพทยศาสตร์ มหาวิทยาลัยเชียงใหม่ เป็นสถานพยาบาลหลัก ตามรายชื่อ ดังนี้

๑. นาย/นาง/นางสาว.....เลขประจำตัวประชาชน.....

๒. นาย/นาง/นางสาว.....เลขประจำตัวประชาชน.....

หากมีค่าใช้จ่ายในการรักษาพยาบาลนักศึกษาตามรายชื่อดังกล่าว

- กรณีผู้ป่วยใน กรุณาเรียกเก็บค่ารักษาพยาบาลไปยังสำนักงานหลักประกันสุขภาพแห่งชาติ

- กรณีผู้ป่วยนอก กรุณาเรียกเก็บค่ารักษาพยาบาลไปยังโรงพยาบาลมหาราชนครเชียงใหม่

- ในกรณีอุบัติเหตุ ให้นักศึกษาชำระเงินเองในวงเงินไม่เกิน ๓,๐๐๐ บาท แล้วนำไปเสริมรับเงินและใบรับรองแพทย์ฉบับจริง เบิกคืนที่งานสร้างเสริมคุณธรรมและวินัยนักศึกษา กองพัฒนานักศึกษา มหาวิทยาลัยเชียงใหม่ ส่วนเกินสิทธิประกันอุบัติเหตุ เรียกเก็บตามสิทธิประกันสุขภาพถ้วนหน้า

จึงเรียนมาเพื่อโปรดพิจารณาและขอขอบคุณมา ณ ที่นี้ด้วย

ขอแสดงความนับถือ

(.....)

คณบดีคณะ..... มหาวิทยาลัยเชียงใหม่

11. กรณีเจ็บป่วยฉุกเฉินระหว่างกลับภูมิลำเนาช่วงปิดภาคเรียน

รับบริการตรวจรักษาที่โรงพยาบาลที่ให้บริการประกันสุขภาพถ้วนหน้า โดยให้แจ้งขอใช้สิทธิประกันสุขภาพถ้วนหน้า (บัตรทอง) ที่เวชระเบียนของโรงพยาบาลดังกล่าว ก่อนพบแพทย์ และแสดงบัตรประจำตัวประชาชน

หมายเหตุ หากนักศึกษาชำระเงินสด จะไม่สามารถนำไปเสริมรับเงินมาขอเบิกเงินคืนได้

12. กรณีนักศึกษาต้องชำระค่ารักษาพยาบาลเอง

- 12.1 อุปกรณ์ทางการแพทย์/วัสดุทางการแพทย์พิเศษ เวชภัณฑ์ – ฝากขาย และอาหารทางการแพทย์
- 12.2 การตรวจรักษา ยาเสพติด โรคพิษสุราเรื้อรัง
- 12.3 การผ่าตัดตกแต่ง เสริมสวย
- 12.4 การนวดและการฝังเข็ม (ที่ไม่ใช่เพื่อการรักษา)
- 12.5 ค่าวัคซีนป้องกันโรคต่างๆ
- 12.6 ค่าเฝ้าไข้พิเศษ
- 12.7 ค่าธรรมเนียมการออกใบรับรองแพทย์
- 12.8 ค่าตรวจสุขภาพร่างกาย (ที่ไม่ใช่เพื่อการรักษา)
- 12.9 ค่าตรวจรักษาที่ไม่มีข้อบ่งชี้ว่าเป็นการรักษาของแพทย์
- 12.10 ค่ารักษาพยาบาลจากสถานพยาบาลอื่น

13. บริการอื่นๆ

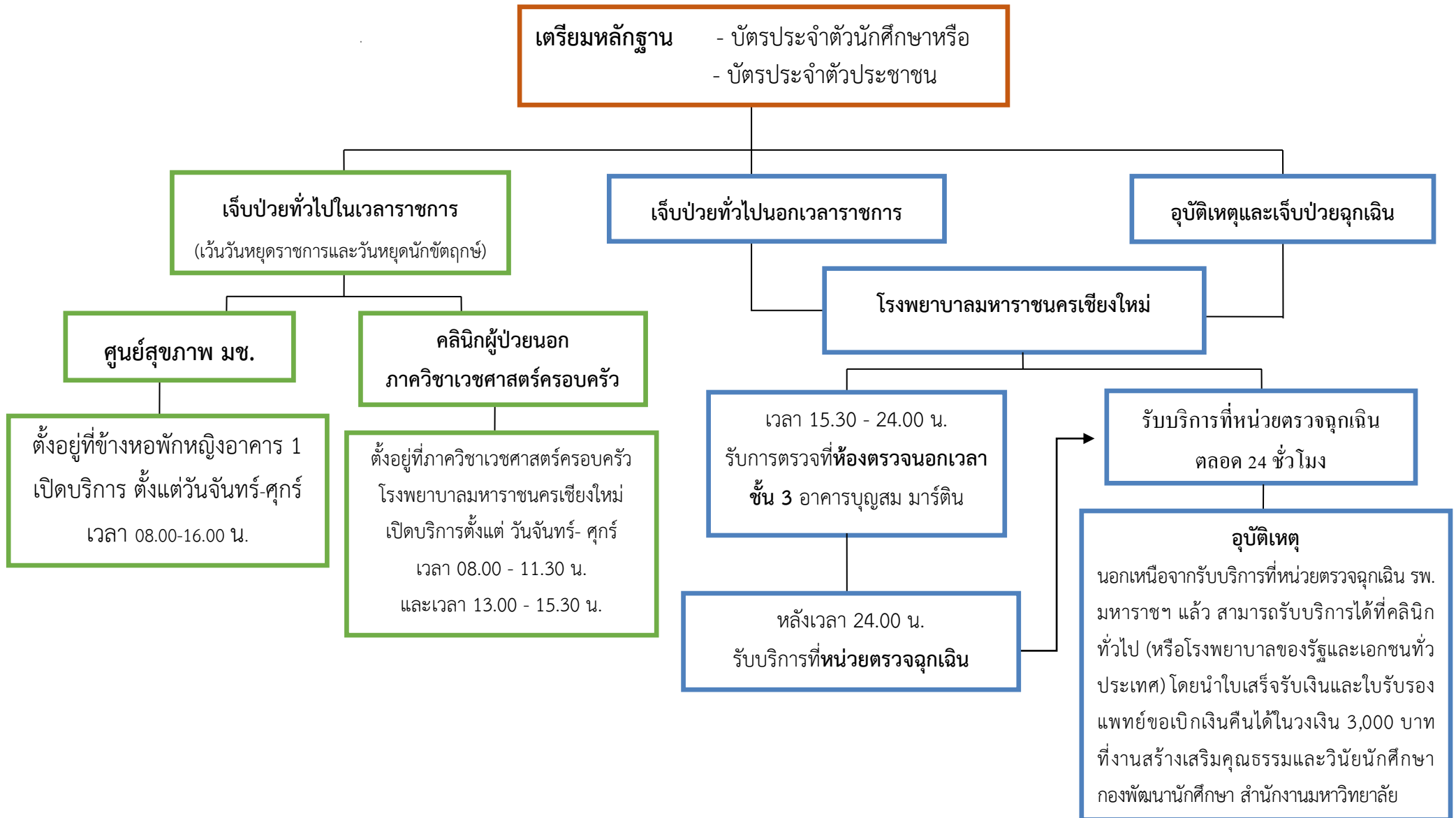
- 13.1 บริการรับ – ส่งนักศึกษาเจ็บป่วยที่พักออาศัยหอพักนักศึกษา
ในมหาวิทยาลัยเชียงใหม่ ไปโรงพยาบาลมหาราชนครเชียงใหม่
สำนักงานหอพักนักศึกษา จัดบริการรถรับ-ส่งนักศึกษาที่เจ็บป่วย
ในเวลาราชการ หมายเลขโทรศัพท์ 053-94-4744
นอกเวลาราชการหมายเลขโทรศัพท์ 053-94-3046

14. ข้อยกเว้นความคุ้มครองที่ประกันภัยไม่สามารถจ่ายค่าสินไหมได้

- 14.1 เป็นลม หน้ามืด การเจ็บป่วย โรคประจำตัว การติดเชื้อที่มีได้เกิดจากอุบัติเหตุ
- 14.2 ปวดเมื่อย ปวดคอ ปวดหลัง กล้ามเนื้ออักเสบ เอ็นอักเสบจากโรคประจำตัว เล่นกีฬาหักโหม การยกของหนัก ไม่ถือเป็นอุบัติเหตุ
- 14.3 การเล่นกีฬาเสี่ยงภัย เช่น ชกมวย แข่งรถ แข่งเรือ แข่งม้า แข่งสเก็ต สกี โดครัม เล่นบอล ลูน่า บันจี้จัมพ์ เครื่องร่อน ปีนเขา ไต่เขา ดำน้ำ เล่นวัตถุระเบิด ปีนอัตรลม เป็นต้น
- 14.4 การรักษารากฟัน ใส่เดือยฟัน เข้าเฝือกฟัน การครอบฟัน การถอนฟัน การอุดฟัน การขูดหินปูน การต่อเติมฟัน ในกรณีที่เกิดอุบัติเหตุแล้วฟันบิ่น การทำฟันปลอม ซ่อมฟัน เติมน้ำยาฟัน
- 14.5 การสำลักอาหาร หรือ อาหารติดคอ ยกเว้นก้างปลาติดคอ
- 14.6 ค่าบริการทางการแพทย์อื่นๆ ค่าทำบัตร ค่าบำรุงรักษา ค่าใช้จ่ายต่างๆ ที่ไม่เกี่ยวข้องกับการรักษาพยาบาล เช่น ค่าน้ำ ค่าโทรศัพท์ ค่าชุด Set-admit ค่าเบ็ดเตล็ด ค่าขนมขบเคี้ยว ฯลฯ ค่ามัดจำ พ.ร.บ. ค่า Service Charge ค่ารถพยาบาล ค่ายานพาหนะ ค่าการพยาบาลพิเศษ ค่าแพทย์เขียนใบเคลม ค่าแพทย์นิติเวช
- 14.7 ไม่เข้าค่ายัน อวัยวะเทียม ไม้ช่วยพยุง เสื้อพยุงไหล่ รถเข็น รองเท้ารองเฟือก Supporter ซึ่งโรงพยาบาลจะเขียนเป็นรายการค่าเวชภัณฑ์ 2
- 14.8 การรักษาทางเวชกรรม หรือศัลยกรรม เช่น แผลหายแล้วแต่นูนหรือแผลเป็นรอยต่าง ต้องมีการผ่าตัด ตกแต่ง เพื่อมิให้มองดูน่าเกลียด
- 14.9 การทะเลาะวิวาท ภัยสงครามและภัยจลาจล การเกิดอุบัติเหตุขณะอยู่ภายใต้ฤทธิ์สุรา หรือยาเสพติด การฆ่าตัวตาย การทำร้ายตัวเอง การก่ออาชญากรรม การเป็นเจ้าของหน้าที่หรืออาสาสมัครเข้าปฏิบัติการในสงครามหรือปราบปราม
- 14.10 การฟันจากสภาพนักเรียน นักศึกษา ครู อาจารย์ บุคลากร ของสถาบันศึกษานั้น

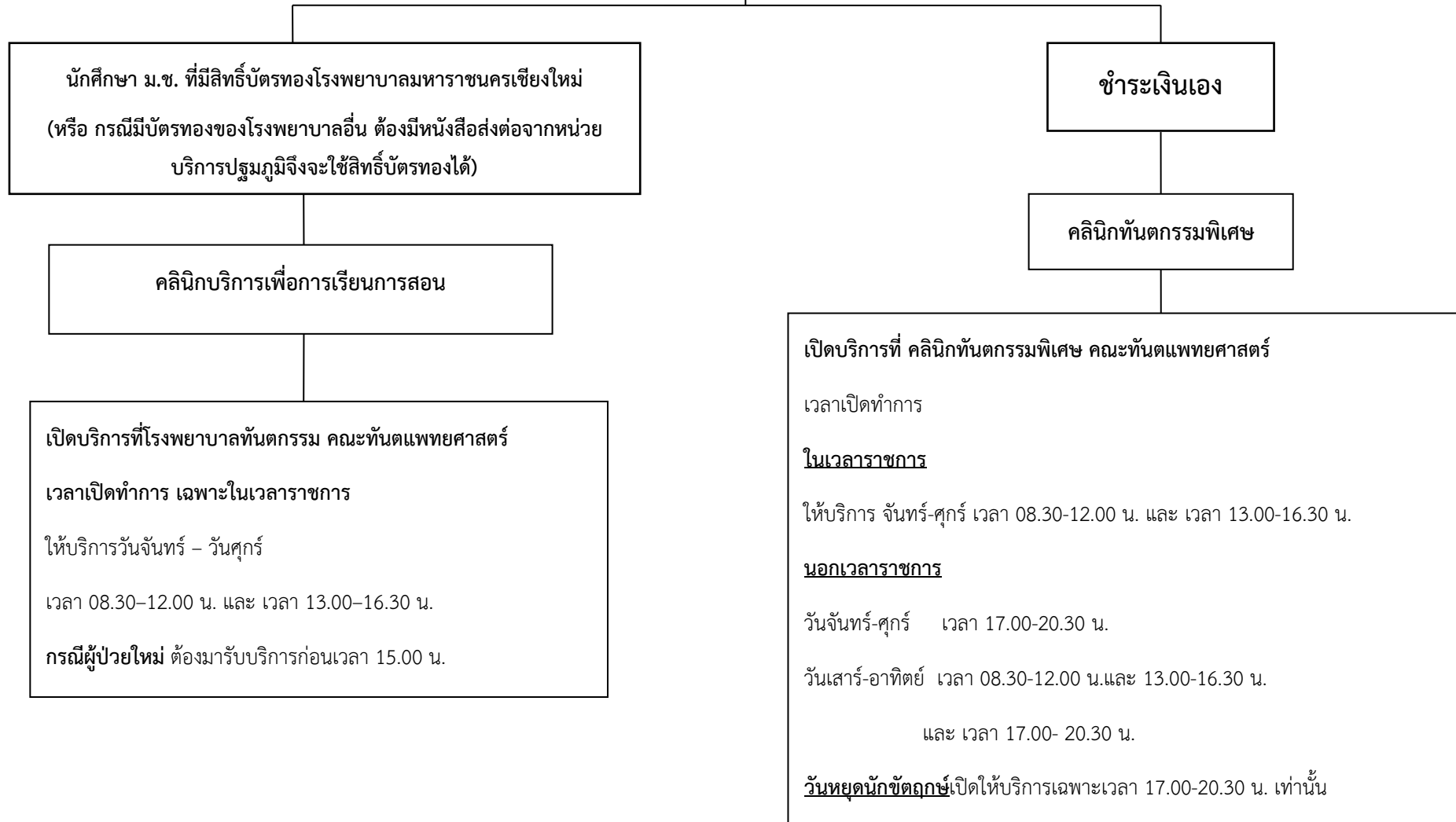
ภาคผนวก

แผนภูมิการรับบริการรักษาพยาบาลสำหรับนักศึกษามหาวิทยาลัยเชียงใหม่



แผนภูมิการรับบริการทันตสุขภาพ

การรับบริการทันตสุขภาพ



แผนภูมิการใช้สิทธิรักษาพยาบาลกรณีประสบอุบัติเหตุจากรถ

นักศึกษามหาวิทยาลัยเชียงใหม่ประสบภัยจากรถ

รถมีประกันภัยตามพรบ.คุ้มครอง

ผู้ประสบภัยจากรถ พศ. 2535

มีคู่กรณีหรือไม่มีคู่กรณีก็ตาม

- ใช้สิทธิจากรถที่ตนเองขับหรือโดยสารยานพาหนะในวงเงิน 30,000 บาท

รถไม่มีประกันภัยตามพรบ.คุ้มครอง

ผู้ประสบภัยจากรถ พศ. 2535

มีคู่กรณีหรือไม่มีคู่กรณีก็ตาม

- ชำระเอง 30,000 บาท และสามารถเบิกคืนได้จากบริษัทประกัน 3,000 บาท (PA)

มีคู่กรณีและต้องการใช้สิทธิคู่กรณี ต้องมีไปตามเงื่อนไข ดังนี้

1. มีผลคดีหรือคำสั่งศาลเรียบร้อยระบุคู่กรณีเป็นฝ่ายผิด
2. กรณีรถผู้ป่วยไม่มีประกันภัยต้องถูกปรับข้อหาจราจรไม่ได้จัดทำประกันภัย
3. ติดต่อขอบริษัทประกันรถคู่กรณีเพื่อออกหนังสือรับรองให้โรงพยาบาลรับมอบอำนาจเพื่อเรียกเก็บค่ารักษาพยาบาลได้

ค่ารักษาพยาบาลส่วนที่เกินจาก 30,000 บาทแรก เบิกจากสิทธิประกันสุขภาพถ้วนหน้าร่วมกับสิทธิบริการอนามัยนักศึกษา